

Научная статья

УДК 355.23

**ФОРМИРОВАНИЕ ГОТОВНОСТИ СТУДЕНТА ВЫСШЕГО УЧЕБНОГО ЗАВЕДЕНИЯ К РЕАЛИЗАЦИИ  
СТРАТЕГИЙ ПЕРСОНАЛИЗИРОВАННОЙ ПСИХОЛОГО-ПЕДАГОГИЧЕСКОЙ ПОДДЕРЖКИ ЛИЦ С  
ОГРАНИЧЕННЫМИ ВОЗМОЖНОСТЯМИ ЗДОРОВЬЯ**

**Виктория Валерьевна Борисова<sup>1</sup>, Татьяна Володаровна Туманова<sup>2</sup>, Николай Антонович  
Тихомиров<sup>3</sup>, Кирилл Игоревич Туманов<sup>4</sup>**

<sup>1-4</sup> Международный университет психолого-педагогических инноваций, Москва, Россия

<sup>1</sup> borisova@muppi.ru

<sup>2</sup> tumanova-t-v@yandex.ru

<sup>3</sup> tikhomirov.na@muppi.ru

<sup>4</sup> tumanov98ki@gmail.com

**Аннотация.** В исследовании представлены результаты исследования потенциала университета в формировании готовности студентов к реализации стратегий персонализированной психолого-педагогической помощи лицам с ограниченными возможностями здоровья. Определены позиции полного принятия идеи психолого-педагогической помощи лицам с ограничениями по здоровью. Выявлена преобладающая готовность бакалавров и магистрантов овладеть новыми методиками и технологиями. Установлена высокая степень неуверенности респондентов в своих возможностях и потенциале оказания помощи с положительным результатом в отношении целевой группы воздействия. Определены разноректорные типы реакций респондентов, указывающие на их высокую мотивацию к овладению новыми технологиями и методиками, но вместе с тем низкую психологическую готовность, обусловленную неуверенностью в личных и профессиональных компетенциях. Обозначен потенциал усовершенствования содержательно-структурных компонентов профессионального образования студентов с целью оптимизации их подготовки к овладению новыми компетенциями. Сформулированы направления дальнейшего исследования в проблемной области подготовки студентов в условиях гибридного образовательного пространства.

**Ключевые слова:** компетенции, студенты, психолого-педагогическая помощь, университет, студент, обучение, воспитание, гибридное образовательное пространство, ограниченные возможности здоровья

**Для цитирования:** Борисова В.В., Туманова Т.В., Тихомиров Н.А., Туманов К.И. Формирование готовности студента высшего учебного заведения к реализации стратегий персонализированной психолого-педагогической поддержки лиц с ограниченными возможностями здоровья // Вестник Военной академии войск национальной гвардии. 2025. № 4 (33). С. 246–256. URL: <https://vestnik-spvi.ru/2025/12/027.pdf>.

Original article

**DEVELOPING THE READINESS OF A STUDENT OF A HIGHER EDUCATIONAL INSTITUTION TO IMPLEMENT  
STRATEGIES OF PERSONALIZED PSYCHOLOGICAL AND PEDAGOGICAL SUPPORT FOR PEOPLE WITH  
DISABILITIES**

**Victoria V. Borisova<sup>1</sup>, Tatyana V. Tumanova<sup>2</sup>, Nikolay A. Tikhomirov<sup>3</sup>, Kirill I. Tumanov<sup>4</sup>**

<sup>1-4</sup> International University of Psychological and Pedagogical Innovations, Moscow, Russia

<sup>1</sup> borisova@muppi.ru

<sup>2</sup> tumanova-t-v@yandex.ru

<sup>3</sup> tikhomirov.na@muppi.ru

<sup>4</sup> tumanov98ki@gmail.com

**Abstract.** The study presents the results of a research into the university's potential for developing students' readiness to implement strategies for personalized psychological and pedagogical assistance to individuals with disabilities. Positions regarding the full acceptance of the idea of psychological and pedagogical assistance to individuals with disabilities are identified. A predominant readiness of bachelor's and master's students to master new methods and technologies is revealed. A high degree of self-doubt among respondents in their abilities and

potential for providing positive assistance to the target group is established. Different types of respondents' reactions are identified, indicating their high motivation to master new technologies and methods, but, at the same time, low psychological readiness due to a lack of confidence in personal and professional competencies. The potential for improving the substantive and structural components of students' professional education is identified in order to optimize their preparation for mastering new competencies. Directions for further research in the problematic area of student training in a hybrid educational environment are formulated.

**Keywords:** competencies, students, psychological and pedagogical assistance, university, student, training, education, hybrid educational space, disabilities

**For citation:** Borisova V.V., Tumanova T.V., Tikhomirov N.A., Tumanov K.I. Developing the readiness of a student of a higher educational institution to implement strategies of personalized psychological and pedagogical support for people with disabilities. *Vestnik Voennoj akademii vojsk nacional'noj gvardii*. 2025;4(33): 246–256. (In Russ.). Available from: <https://vestnik-spvi.ru/2025/12/027.pdf>.

© Борисова В.В., Туманова Т.В., Тихомиров Н.А., Туманов К.И., 2025

## Введение

В современных парадигмах развития высшего образования в Российской Федерации актуальными являются направления модернизации подготовки кадров для решения задач психолого-педагогической помощи обучающимся с ограниченными возможностями здоровья (далее – ОВЗ) в условиях высшего учебного заведения. Немаловажная роль в этих процессах отводится педагогам, имеющим высшее специальное дефектологическое образование, либо педагогам, получившим дополнительное профессиональное образование и/или освоившим соответствующие программы повышения квалификации. В то же время одну из основных нагрузок принимает на себя студенческое сообщество, которое остро реагирует на изменение геополитических, социально-экономических, законодательных основ для освоения таких личностных и профессиональных компетенций. Вышесказанное определяет острую потребность в разработке и апробации вариативных подходов в подготовке студентов в системе вуза, регламентируется нормативно-правовыми основаниями обучения лиц с ограниченными возможностями здоровья [1].

В российских исследованиях определяется необходимость разрешения ряда противоречий, связанных с потребностью обоснования и разработки вариативных подходов в подготовке студенческого сообщества к выстраиванию стратегий взаимодействия и/или поддержки тех сокурсников, которые имеют ограничения по состоянию своего здоровья и обучаются как очно, так и в условиях гибридного образования [2; 3]. В мировом пространстве актуальны подходы, связанные с организационно-структурными условиями обеспечения

эффективного обучения, таких студентов, в том числе и имеющих инвалидность [4; 5]. Такие подходы, безусловно, должны охватывать студенческое сообщество в разных высших учебных заведениях, как технологических так и гуманитарных, с целью формирования его готовности к стратегиям персонализированной психолого-педагогической поддержки обучающихся с ограниченными возможностями здоровья и и/или инвалидностью, что определяет актуальность обозначенной темы.

Выполнение соответствующих направлений исследований, позволяющих определить состояние и потенциал формирования готовности студентов вуза к овладению стратегиями персонализированной психолого-педагогической поддержки обучающихся с ограниченными возможностями здоровья и и/или инвалидностью в различных институциональных условиях, очевидна. Именно такие исследовательские задачи органично позволили бы в перспективе дать старт новым векторам реализации государственных проектов [6].

**Цель исследования:** изучить потенциал формирования в условиях вуза готовности студентов вуза к овладению стратегиями персонализированной психолого-педагогической поддержке обучающихся с ограниченными возможностями здоровья и и/или инвалидностью.

## Материалы и методы исследования

Основным методом в данной работе выступили – описательный, сравнительно-сопоставительный, опросы студентов-бакалавров и студентов-магистрантов по классическим и авторским опросникам, анализ содержания и динамики их обучения и взаимодействия с сокурсниками, имеющими ограничения по здоровью и/или инвалидность. В течение 2023–2025 гг.

в исследование были вовлечены студенты 3 и 4 курсов бакалавриата, студенты 2 курса магистратуры (очной и очно-заочной форм обучения), обучающиеся в технологических и гуманитарных высших учебных

заведениях. Ниже представлен рисунок 1, иллюстрирующий структуру исследовательской программы.



Рисунок 1 – Программа исследования потенциала формирования готовности будущих учителей-логопедов к реализации стратегий персонализированной психолого-педагогической реабилитации участников специальной военной операции и членов их семей

Figure 1 – Research program for the potential development of future speech therapists' readiness to implement strategies for personalized psychological and pedagogical rehabilitation of special military operation participants and their family members

Структура исследовательской программы позволила реализовать блок общих направлений работы со всеми респондентами и дифференцированные направления для отдельных групп. Так, общий блок объединил:

- выполнение опроса среди обучающихся;
- анализ содержания учебных планов, рабочих программ учебных дисциплин и соответствующего контента (видеолекции, задания, проблемные ситуации и задачи с профессиональными решениями и т. д.), размещенных на платформе университета (в том числе контент университетских информационных платформ, музея и поисковых отрядов), возможностей студентов использовать материалы, размещенные в электронной библиотеке вуза, отвечающие содержательным требованиям реализуемых программ высшего профессионального образования согласно внутренним регламентам образовательного учреждения (например, научная электронная

библиотека «Elibrary» и/или электронная библиотечная система «РОВЕБ») [7, С. 34];

– сопоставительный анализ внеучебной деятельности студентов вузов [8, С. 160] и деятельности, организованной структурными подразделениями (например, Институтом патриотического воспитания и молодежной политики МУППИ), а также самостоятельной деятельности студентов [9, С. 259].

В контексте ставшего традиционным определения готовности гражданина к инновационной профессиональной деятельности [10, С. 266], в программах и учебных планах объективно реализуются дисциплины, связанные с развитием инклюзивного общества. Соответственно, респондентам были предложены дополнительно разработанные опросники, включающие высказывания двух видов, в произвольном чередовании реплик: одни требовали однозначного однословного ответа (1), другие требовали развернутого ответа (2). В таблице приведены некоторые примеры таких высказываний.

Таблица – Примеры высказываний однословного и развернутого типов в опроснике для студентов

Table – Examples of single-word and extended statements in the student questionnaire

<b>Высказывания, требующие однословного ответа</b>	<b>Высказывания, требующие развернутого ответа (2)</b>
Знаком ли вам термин «персонализация» в отношении помощи людям с ОВЗ/инвалидам?	Можете ли Вы объяснить, что такое «персонализированное психолого-педагогическое воздействие» если речь идет об обучении в вузе студента с ОВЗ?
Знаете ли вы термин «реабилитация»?	Поясните, что входит в реабилитацию
Нужна ли психолого-педагогическая поддержка студентам с ОВЗ?	Перечислите, какие направления психолого-педагогической реабилитации вы знаете
Готовы ли вы помочь сокурснику с ОВЗ?	Какие направления работы с сокурсниками с ОВЗ можно отнести к области психолого-педагогической реабилитации?
Готовы ли вы обучиться методикам и технологиям, которые могут пригодиться в работе при ОВЗ\инвалидности?	Какой позитивный/ негативный эффект вы можете спрогнозировать как результат своей работы с сокурсниками с ОВЗ/инвалидностью?

Оценивание реакций респондентов производилось согласно следующим критериям в рамках простой трехбалльной шкалы:

1 балл – отрицательные/формализованные реакции и действия, в т. ч. отказы и механическое повторение слов из заданных в опроснике высказываний;

2 балла – так называемые «неуверенные» реакции, характеризующие неустойчивое мнение респондента, недоверие или неполноту его представлений о сути вопроса;

3 балла – уверенные, устойчивые реакции разной направленности (от негативных до позитивных).

Анализ содержания учебных планов, рабочих программ учебных дисциплин и соответствующего контента оценивалось по наличию/ отсутствию потенциала для дальнейшего расширения и углубления в них содержательных позиций, необходимых для овладения умениями и навыками персонализированной психолого-педагогической помощи лицам с ОВЗ/инвалидностью. Полученные результаты во многом коррелировали с имеющимися в проблемном поле исследованиями разных авторов, подтверждая сложившееся у исследователей мнение о

потребности в углублении и совершен-

ствовании векторов всесторонней работы с студенческими коллективами с учетом наличия в них обучающихся с особенностями здоровья и нуждающимися в особых условиях по ряду клинических, социальных, педагогических и психологических аспектов. Это выглядит обоснованно для студентов как технологического вуза, так и гуманитарного [11, С. 148]. В международном профессиональном поле можно позаниматься с целью дальнейшего внедрения в подготовку студентов разных направлений те разновекторные тренды, которые сложились в области коррекционной педагогики, социологии и специальной психологии [12]. Вместе с тем подтверждена направленность реализации антропоцентрического подхода в профессиональном образовании студентов с учетом меняющихся организационно-структурных, нормативно-правовых, психолого-педагогических и иных условий получения образования [13, С. 51].

Основанием для этого стали исследования, проведенные профессорско-преподавательским составом гуманитарного и технологического вузов, определивших, во многом, пути трансформации учебных планов, программ учебных дисциплин, контента к ним, основных и дополнительных средств и технологий обучения в зависимости от вовлеченности в учебный процесс студентов с ограничениями по здоровью.



Анализ свободной деятельности студентов данных вузов позволил выявить их социальную нагрузку, регулярность участия в общественно-значимых мероприятиях разного масштаба (организованных в университетах и самостоятельно выбранных), в том числе в направлениях работы с лицами, имеющими ограничения по здоровью и их семьями. Оценивание этой деятельности оценивалось по критериям указанным ниже:

1 балл – низкая степень участия;

2 балла – фрагментарное участие, преимущественно в мероприятиях вуза;

3 балла – регулярное насыщенное участие в социально-значимых мероприятиях (как в мероприятиях вуза, так и в сторонних видах мероприятий).

Блок дифференцированных направлений представлен:

- изучением готовности к работе с целевой группой (для бакалавриата 4 курс и магистратуры 2 курс);

- выявлением научного потенциала студента в проблемном поле психолого-педагогической помощи лицам с ОВЗ/инвалидностью и их семей (для бакалавриата 4 курс, для магистратуры 2 курс).

Изучение готовности к работе с целевой группой, спроектировано на основе модифицированной авторами известной методики оценивания готовности педагога к инновационной деятельности (В. А. Сла-

стенин). В следующем разделе, связанным с оцениванием социального потенциала студента в обозначенном выше проблемном поле, учитывались мнения респондентов в рамках следующих критериев:

1 балл – социальный потенциал низкий, деятельность, связанная с поддержкой лиц с ОВЗ расценивается негативно;

2 балла – социальный потенциал средний, деятельность, связанная с поддержкой лиц с ОВЗ расценивается респондентом как фрагментарно возможная;

3 балла – социальный потенциал высокий, деятельность, связанная с поддержкой лиц с ОВЗ сформирована и ведется регулярно, оценивается респондентом как значимая.

### Результаты исследования

В результате реализации части исследования, представленной блоком общих направлений работы со всеми респондентами, было выявлено наличие респондентов, относящихся к категории лиц с ограничениями по здоровью и/или инвалидностью и членов их семей. Общее число респондентов составило 100 человек. Из них 16 человек подтвердили информацию о том, что они относятся к ранее обозначенной группе (лица с ОВЗ/инвалидностью и члены их семей). Процентное распределение показателей респондентов представлено ниже, на рисунке 2.

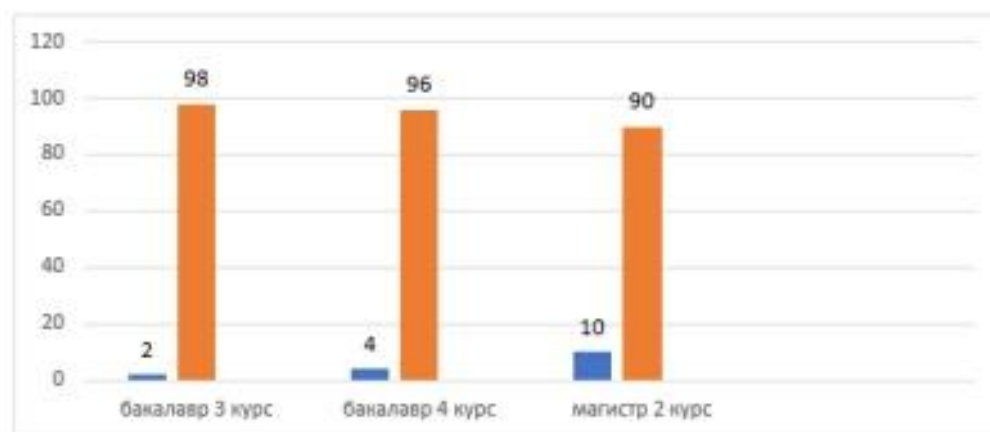


Рисунок 2 – Распределение показателей студентов, относящихся/не относящихся к группе лиц с ОВЗ/инвалидностью и членов их семей (%)

Figure 2 – Distribution of indicators of students belonging/not belonging to the group of persons with disabilities and their family members (%)

Таким образом, как следует из сводных данных, приведенных в рисунке 2,

исследование охватило в большей мере тех респондентов, кто не имел непосред-

ственного отношения к группе лиц с ОВЗ/инвалидностью и членов их семей. Лишь незначительные показатели выявлены среди бакалавров 3 курса, 4 курса, а также магистров 2 курса, подтвердивших свое отношение к целевой группе (2 %, 4 % и 10 % соответственно).

Результаты выполнения опроса среди этих студентов позволили определить разновекторность реакций респондентов, что хорошо иллюстрируется на приведенном ниже рисунке 3.

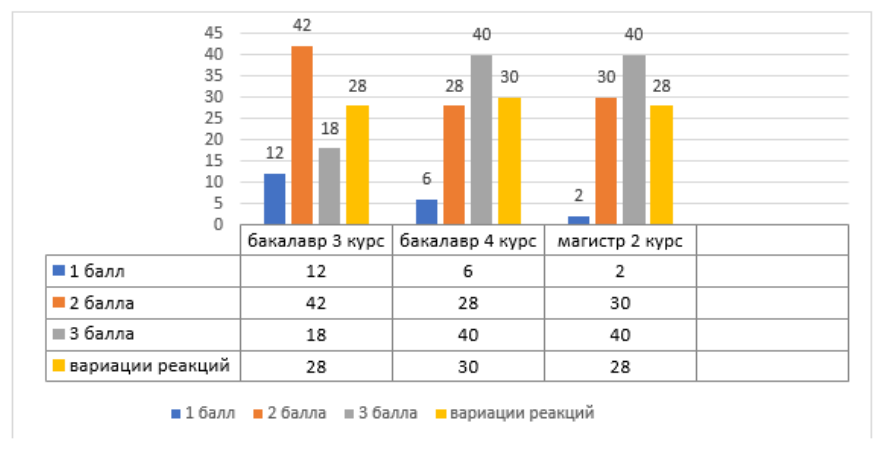


Рисунок 3 – Распределение реакций респондентов – участников опроса (%)

Figure 3 – Distribution of reactions of respondents participating in the survey (%)

Реакции респондентов, характеризующиеся как формализованные (в т. ч. отказы) выявлены у всех респондентов, однако их число у магистров существенно ниже, чем у бакалавров 4 курса и, тем более, 3 курса (2 %, 6 % и 12 % соответственно). Неуверенные ответы респондентов присутствовали в значительной степени у респондентов и бакалавриата, и магистратуры (42 %, 28 % и 30 % соответственно), что показывает малую осведомленность респондентов в заявленном проблемном поле. Уверенные, однозначно трактуемые реакции, в большей мере наблюдались у студентов бакалавриата 4 курса и магистрантов 2 курса (по 40 % в каждой группе) и лишь у 18 % бакалавров 3 курса. При этом доминировали позитивные, а не негативные тенденции в оценочных суждениях респондентов. Все они признавали необходимой психолого-педагогическую помощь лицам с ОВЗ/инвалидностью и членам их семей (100 %), в большинстве случаев все подтверждали свою готовность обучиться новым соответствующим методикам и технологиям (как бакалавры, так и магистры) в рамках своего вуза. Однако в преобладающем большинстве случаев бакалавры 3 и 4 курса выражали опасение, что не справятся с задачами и это вызовет негативные последствия (20 % позитивных ответов, 80 %

негативных оценок своего потенциального воздействия), тогда как реакции магистрантов 2 курса были в равной мере поделены на негативные и позитивные оценки своего потенциального участия в психолого-педагогической реабилитации лиц целевой группы. С этими опасениями, видимо, оказались связаны такие множественные вариации реакций респондентов, которые не учитывались 3-балльной системой оценивания, поскольку демонстрировали смену уверенных ответов на неуверенные реакции или формализованные ответы на неуверенные реакции. Такой тип действий присутствовал у всех участников в большом объеме (28 %, 30 %, 28 % соответственно).

Анализ содержания учебных планов, рабочих программ учебных дисциплин и соответствующего контента, произведенный на основании рецензий и отзывов профессорско-преподавательского состава разных технологических и педагогических вузов, продемонстрировал наличие устойчивого потенциала повышения показателей расширения и углубления в рамках учебного процесса содержательных позиций, необходимых для овладения умениями и навыками персонализированной психолого-педагогической реабилитацией, преимущественно в модулях, содержащих учебные дисциплины общегуманитарного цикла, медико-

биологической, филологической, психолого-педагогической направленности, производственные практики и факультативные дисциплины. Таким образом, при выполнении дальнейших исследований необходимо учитывать имеющийся потенциал содержательно-организационных параметров учебного процесса в вузе.

Анализ внеучебной деятельности студентов позволил определить и оценить их участие в организованных в вузах и самостоятельно выбранных направлениях работы с лицами с ОВЗ/инвалидностью и членами

их семей в соответствии с выделенными критериями следующим образом: от практически полного отсутствия вовлеченности студентов в мероприятия университета до устойчивой стабильности участия не только в университетских событиях, но и в самостоятельно выбранных видах волонтерской и профессиональной деятельности с целевой группой. Ниже на рисунке 4 представлены числовые показатели, отражающие проделанную аналитическую обработку.

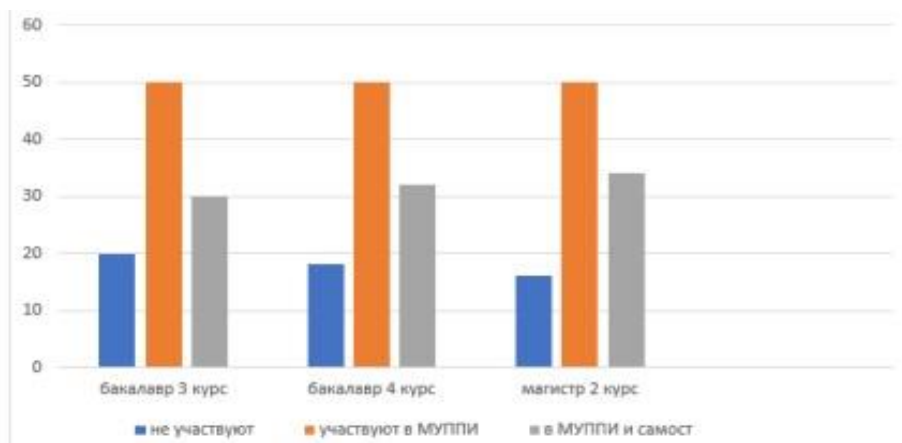


Рисунок 4 – Показатели участия респондентов в общеуниверситетских и внешних мероприятиях (%)

Figure 4 – Indicators of respondents' participation in university-wide and external events (%)

В рамках мероприятий своих вузов респонденты указали патриотические фестивали, целевые программы помощи лицам с ОВЗ/инвалидностью и членам их семей, участникам СВО, участие в работе различных экспозиций и военного музея, волонтерскую деятельность на платформе своего вуза, деятельность структурных подразделений (например, конкретного Центра и/или поискового отряда) и т. д. В качестве самостоятельно выбранных направлений помощи целевым группам респонденты называли работу по направлениям деятельности Красного креста, волонтерскую и просветительскую деятельность в своих регионах, профессиональную (в т. ч. в процессе обучения профессиональным навыкам на практических и лабораторных занятиях) и/или социальную помощь студентам с ограничениями по здоровью и в семейных условиях и проч.

Таким образом, в течение 2023–2025 гг. были выполнены все направления общего блока исследования.

Блок дифференцированных направлений исследования в настоящее время находится в стадии завершения аналитиче-

ской обработки результатов. Такая пролонгированность исследования связана с длительностью выполнения процедур производственной практики и выпускных квалификационных работ в группе респондентов и, соответственно, с отсроченной возможностью оценивания параметров итоговой готовности работы респондентов с целевой группой и определения научного потенциала студентов в области интерполяции знаний и навыков, необходимых для работы с лицами с ОВЗ в своей непосредственной профессиональной научно-исследовательской или практической деятельности. В дальнейшем при анализе результатов исследовательской работы в рамках второго блока будут учитываться: содержание практики, содержание выпускных квалификационных работ, отзывы научных руководителей, отзывы учреждений практической направленности и/или работодателей (при наличии таковых), а также результаты реализации методики оценивания готовности студента к инновационной профессиональной деятельности с лицами с ОВЗ/инвалидностью и членами их семей.

### Обсуждение результатов

Представленные выше данные показали, что исследование охватило в большей мере тех респондентов, кто не имел непосредственного отношения к группе лиц с ОВЗ/инвалидностью и членов их семей. Результаты опросов студентов продемонстрировали, что в значительном количестве случаев все студенты (бакалавры и магистранты) понимают важность будущей работы с целевой аудиторией, готовы учиться новым методикам и технологиям, однако в той или иной мере опасаются, что не справятся с задачами психолого-педагогической и социальной помощи и поддержки, что определяет острую необходимость психологической работы с обучающимися и содержательной проработке ряда учебных дисциплин в рамках учебного плана. Подтверждением этому служит выявленный потенциал усовершенствования учебных материалов и использование контента по ряду учебных дисциплин, реализуемых во внутренних платформах вузов и на внешних ресурсах, доступных студенту, в том числе в формате гибридного образовательного пространства. Оптимизация формирования готовности студента к реализации психолого-педагогических реабилитационных процессов подразумевает изучение российского и зарубежного опыта в области иерархически выстроенной системы подготовки этого специалиста (с учетом объективных данных) в разных странах, в том числе с применением нейросетевых технологий и опционала искусственного интеллекта [14; 15], но применительно к российским реалиям осуществления новых образовательных программ по направлениям обучения в технологических и гуманитарных вузах [16, С. 3–6]. Вместе с тем направленность подготовки на воспитание гражданственности у обучающихся является задачей, актуальной для российской действительности, что находит отражение в классических учебных пособиях [17, С. 13–19], учебно-методических рекомендациях, научных статьях [18; 19], монографиях и т. д. В ракурсе такого вектора образования студентов, вовлеченных в исследование, немаловажным является привлечение в содержание работы материалов, которые могут быть представлены, в том числе в формате гибридного образовательного процесса: экспозиций, видеоресурсов военно-исторического музея, демонстрационных материалов, полученных в рамках поисковых экспедиций, организованных конкретным вузом. При этом выявлена достаточно высокая вовлеченность студентов в патриотические и просветительские мероприятия в университете, а также самостоятельная

деятельность студентов в этих направлениях. Начатое исследование находится в динамическом развитии, поскольку в настоящее время завершается проведение анализа результатов второго блока исследования – дифференцированных направлений оценивания мотивации студентов к работе с лицами с ОВЗ/инвалидностью и членами их семей и оценивание научного потенциала студентов в заявленной проблемной области с учетом исследований, проведенных другими авторами в заявленных проблемных областях [19, С. 290; 20, С. 260–261]. Перспективы дальнейшей работы обусловлены необходимостью:

- формирования готовности будущего специалиста к реализации направленной персонализированной психолого-педагогической помощи участникам СВО;
- расширения профессиональной компетентности будущего специалиста, связанной с проблемным полем персонализированной реабилитации психолого-педагогическими средствами;
- углубления направлений гражданской направленности в подготовке студентов гуманитарного и технологического вузов, в том числе с учетом имеющегося в стране опыта и технологических решений, апробированных в разных условиях [14; 15];
- поиска векторов взаимодействия с новыми организациями-партнерами, деятельность которых связана с обозначенным проблемным полем;
- усовершенствования технологического и содержательного компонентов обучения студентов в условиях гибридного образовательного пространства;
- выстраивания интегративного взаимодействия университета с общественными и иными организациями для достижения высоких показателей в заявленном проблемном поле.

### Заключение

В современных реалиях подготовка будущего учителя-логопеда должна включать овладение особыми профессиональными компетенциями, связанными со стратегиями персонализированной психолого-педагогической реабилитации участников специальной военной операции и членов их семей. В российских вузах такие задачи решаются в контексте учебной и внеучебной деятельности. Обобщение и развитие такого опыта будут иметь важное значение в системе профессиональной подготовки будущих специалистов по технологическим и гуманитарным направлениям, в том числе в условиях гибридного формата обучения студентов на новых территориях Российской Федерации



Список источников

1. Федеральный закон от 29 декабря 2012 г. № 273-ФЗ «Об образовании в Российской Федерации», ред. от 22 июня 2024 г. (редакция от 31 июля 2025 г. (с изм. и доп., вступ. в силу с 01.03.2026)). URL: [https://www.consultant.ru/document/cons\\_doc\\_LAW\\_146342/543f274cc2326c6c182daae51da618082f26b591/](https://www.consultant.ru/document/cons_doc_LAW_146342/543f274cc2326c6c182daae51da618082f26b591/) (дата обращения: 15.10.2025).
2. Кантор В. 3. Пространство самореализации студентов с ограниченными возможностями здоровья в высшей школе: позиция профессорско-преподавательского состава / В. 3. Кантор, А. П. Антропов, И. Э. Кондракова // Образование и наука. 2025. № 8. С. 168–193.
3. Рубцов В. В. Цель, задачи и основные направления развития инклюзивного высшего образования в Российской Федерации / В. В. Рубцов, Г. Г. Саитгалиева, О. А. Денисова // Психологическая наука и образование. 2023. № 28(6). С. 6–23.
4. Саитгалиева Г. Г. Организационные условия обучения студентов с инвалидностью в педагогических вузах // Вестник практической психологии образования. 2023. № 20(1). С. 129–145.
5. Heffernan T. Failing at the basics: disabled university students' views on enhancing classroom inclusion. Oxford Review of Education. 2023. № 50(5). P. 694–709.
6. Осьмук Л.А. Самореализация студентов с инвалидностью как базовый механизм социальной инклюзии // Психологическая наука и образование. 2018. № 23(2). С. 59–67.
7. Карпенко М. П. Платформенное образование // Инновации в образовании. 2020. № 3. С. 30–43.
8. Акименко В. М. Об особенностях патриотического воспитания студентов-логопедов в процессе подготовки к профессиональной деятельности // Подготовка российского учителя в парадигме гражданственности, патриотизма, победной преемственности поколений: материалы XIX Международной научно-практической конференции. Пятигорск, 2025. С. 156–161.
9. Туманова Т. В. Патриотическое воспитание в профессиональной подготовке учителя-логопеда, реализуемой в условиях гибридного образовательного пространства / Т. В. Туманова, В. В. Борисова, Н. Н. Тутрин // Военно-правовые и гуманитарные науки Сибири. 2025. № 2 (24). С. 251–261.
10. Сластенин В. А. Педагогическое наследие В.А.Сластенина: проблемы воспитания, личностного и профессионального развития. М. : МПГУ, 2020. 290 с.
11. Волковская Т. Н. Концепция логопсихологии как теоретическая основа психологического сопровождения лиц с недостатками речи / Т. Н. Волковская, И. Ю. Левченко. М. : Национальный книжный центр, 2018. 160 с.
12. Black E.W. Hospital homebound students and K-12 online schooling // PLoS ONE. 2022. № 17(3).
13. Жулина Е. В. Компетентностный подход в подготовке специалистов по профилю «Логопедия» в вузе / Е. В. Жулина, В. А. Кудрявцев // Проблемы современного педагогического образования. 2017. № 56-5. С. 48–54.
14. Schipor O. From Fuzzy Expert System to Artificial Neural Network: Application to Assisted Speech Therapy // InTechopen. Published. 2016. 414 с.
15. Joao Luis Garcia Rosa. Artificial Neural Networks – Models and Applications/ Rosa Joao Luis Garcia. InTechopen. Published. 2016. 414 с.
16. Методические рекомендации по реализации новых образовательных программ по направлению «Специальное (дефектологическое) образование: сборник методических материалов / под. ред. А. А. Алмазовой. М. : Московский педагогический государственный университет. 2022. 132 с.
17. Филичева Т. Б. Логопедия. Теория и практика / Т.Б. Филичева и др. М. : Эксмо. 2025. 688 с.
18. Ульянова О. И. Формирование поликомпетентности как ключевая проблема подготовки и профессиональной деятельности современного учителя-логопеда // Педагогическое образование и наука. 2022. № 2. С. 153–156.

19. Сорокоумова С. Н. Формирование готовности логопедов к профессиональной деятельности в составе мультидисциплинарной реабилитационной команды / С. Н. Сорокоумова, Н. В. Широкова // Военно-правовые и гуманитарные науки Сибири. 2024. № 4. С. 285–295.

20. Тарасова А. И. Формирование идентичности будущего педагога через призму гражданско-патриотического воспитания // Теория и практика современной науки. 2025. № 6 (120). С. 259–261.

### References

1. Federal'nyj zakon ot 29 dekabrya 2012 g. № 273-FZ «Ob obrazovanii v Rossijskoj Federacii», red. ot 22 iyunya 2024 g. (redakciya ot 31 iyulya 2025 g. (s izm. i dop., vstup. v silu s 01.03.2026)). Available from: [https://www.consultant.ru/document/cons\\_doc\\_LAW\\_146342/543f274cc2326c6c182daae51da618082f26b591/](https://www.consultant.ru/document/cons_doc_LAW_146342/543f274cc2326c6c182daae51da618082f26b591/) (data obrashcheniya: 15.10.2025). (In Russ.).

2. Kantor V. Z. The Space of Self-Realization for Students with Disabilities in Higher Education: The Position of the Academic Staff / V. Z. Kantor, A. P. Antropov, I. E. Kondrakova // Obrazovanie i nauka. 2025;8: 168–193. (In Russ.).

3. Rubcov V. V. The purpose, objectives, and main directions of development of inclusive higher education in the Russian Federation / V. V. Rubcov, G. G. Saitgalieva, O. A. Denisova // Psihologicheskaya nauka i obrazovanie. 2023;28(6): 6–23. (In Russ.).

4. Saitgalieva G. G. Organizational conditions for teaching students with disabilities at pedagogical universities // Vestnik prakticheskoy psihologii obrazovaniya. 2023;20(1): 129–145. (In Russ.).

5. Heffernan T. Failing at the basics: disabled university students' views on enhancing classroom inclusion. Oxford Review of Education. 2023;50(5): 694–709.

6. Os'muk L.A. Self-realization of students with disabilities as a basic mechanism of social inclusion // Psihologicheskaya nauka i obrazovanie. 2018;23(2): 59–67. (In Russ.).

7. Karpenko M. P. Platform education // Innovacii v obrazovanii. 2020;3: 30–43. (In Russ.).

8. Akimenko V. M. Ob osobennostyah patrioticheskogo vospitaniya studentov-logopedov v processe podgotovki k professional'noj deyatel'nosti // Podgotovka rossijskogo uchitelya v paradigme grazhdanstvennosti, patriotizma, pobednoj preemstvennosti pokolenij: materialy XIX Mezhdunarodnoj nauchno-prakticheskoy konferencii. Pyatigorsk, 2025. S. 156–161. (In Russ.).

9. Tumanova T. V. Patriotic education in the professional training of a speech therapist, implemented in a hybrid educational environment / T. V. Tumanova, V. V. Borisova, N. N. Tutrin // Voenno-pravovye i humanitarnye nauki Sibiri. 2025;2 (24): 251–261. (In Russ.).

10. Slastenin V. A. Pedagogicheskoe nasledie V.A.Slastenina: problemy vospitaniya, lichnostnogo i professional'nogo razvitiya. M. : MPGU, 2020. 290 s. (In Russ.).

11. Volkovskaya T. N. Konceptiya logopsihologii kak teoreticheskaya osnova psihologicheskogo soprovozhdeniya lic s nedostatkami rechi / T. N. Volkovskaya, I. YU. Levchenko. M. : Nacional'nyj knizhnyj centr, 2018. 160 s. (In Russ.).

12. Black E.W. Hospital homebound students and K-12 online schooling // PLoS ONE. 2022;17(3).

13. Zhulina E. V. Competency-Based Approach to Training Specialists in Speech Therapy at a University / E. V. Zhulina, V. A. Kudryavcev // Problemy sovremennogo pedagogicheskogo obrazovaniya. 2017;56-5: 48–54. (In Russ.).

14. Schipor O. From Fuzzy Expert System to Artificial Neural Network: Application to Assisted Speech Therapy // InTechopen. Published. 2016. 414 s.

15. Joao Luis Garcia Rosa. Artificial Neural Networks – Models and Applications/ Rosa Joao Luis Garcia. InTechopen. Published. 2016. 414 s.

16. Metodicheskie rekomendacii po realizacii novyh obrazovatel'nyh programm po napravleniyu «Special'noe (defektologicheskoe) obrazovanie: sbornik metodicheskikh materialov / pod. red. A. A. Almazovoj. M. : Moskovskij pedagogicheskij gosudarstvennyj universitet. 2022. 132 s. (In Russ.).

17. Filicheva T. B. Logopediya. Teoriya i praktika / T.B. Filicheva i dr. M. : Eksmo. 2025. 688 s. (In Russ.).

18. Ul'yanova O. I. The formation of polycompetence as a key issue in the training and professional activities of a modern speech therapist // Pedagogicheskoe obrazovanie i nauka. 2022;2: 153–156. (In Russ.).

19. Sorokoumova S. N. Preparing speech therapists for professional activities as part of a multi-disciplinary rehabilitation team / S. N. Sorokoumova, N. V. SHirokova // *Voенно-pravovye i gumanitarnye nauki Sibiri*. 2024;4: 285–295. (In Russ.).

20. Tarasova A. I. Formation of the Future Teacher's Identity through the Prism of Civic and Patriotic Education // *Teoriya i praktika sovremennoj nauki*. 2025;6 (120): 259–261. (In Russ.).

**Информация об авторах**

**Борисова В. В.** – кандидат педагогических наук,  
доцент

**Туманова Т. В.** – доктор педагогических наук,  
профессор

Статья поступила в редакцию 25.11.2025;  
одобрена после рецензирования 05.12.2025;  
принята к публикации 11.12.2025.

**Information about the authors**

**Borisova V. V.** – Candidate of Sciences  
(Pedagogy), Docent

**Tumanova T. V.** – Candidate of Sciences  
(Pedagogy), Docent

The article was submitted 25.11.2025;  
approved after reviewing 05.12.2025;  
accepted for publication 11.12.2025.