

УДК 159.9.072

Прокофьева Виктория Альбертовна

кандидат психологических наук, доцент

профессор кафедры общей и прикладной психологии

Санкт-Петербургский военный ордена Жукова институт войск национальной гвардии

г. Санкт-Петербург, Российская Федерация

nastenka66@mail.ru

ВЗАИМОСВЯЗЬ СОЦИОМЕТРИЧЕСКОГО СТАТУСА ВОЕННОСЛУЖАЩЕГО И МЕЖЛИЧНОСТНЫХ ОТНОШЕНИЙ В ВОИНСКОМ КОЛЛЕКТИВЕ

Для цитирования:

Прокофьева В.А. Взаимосвязь социометрического статуса военнослужащего и межличностных отношений в воинском коллективе // Вестник Санкт-Петербургского военного института войск национальной гвардии. 2021. № 2 (15). С. 70–75. URL: <https://vestnik-spvi.ru/2021/09/018.pdf>

Аннотация. В статье представлены результаты эмпирического исследования социально-психологических характеристик воинского коллектива. Анализируются требования к личности военнослужащего и особенности межличностных отношений в воинских подразделениях. Отмечается, что проблемы социометрического статуса военнослужащего в воинском коллективе связаны с вопросами доминирования и власти. Указывается, что, изучая межличностные отношения в воинском коллективе, можно понять динамику статуса военнослужащего в подразделении. Это позволит не только своевременно выявлять конфликты и устранять их, но и исключать факторы возникновения межличностной напряженности.

Ключевые слова: малая группа, воинский коллектив, социометрический статус военнослужащего, межличностные отношения, групповая сплоченность.

Поскольку проблемы социометрического статуса военнослужащего в воинском коллективе связаны с вопросами доминирования и власти, они с давних пор привлекали внимание исследователей. При этом особенности взаимоотношений в воинском коллективе определяются спецификой структуры и деятельности данного коллектива, а также индивидуально-психологическими характеристиками военнослужащих [1]. Напряженность межличностных отношений в воинских коллективах войск национальной гвардии обусловлена спецификой социально-психологических условий, в которых военнослужащие выполняют служебно-боевые задачи.

Как известно, любое действие человека не происходит спонтанно, за ним скрывается целый ряд пусковых механизмов, которые обуславливают деятельность военнослужащего [4]. В связи с этим встает проблема изучения межличностных отношений, факторов их формирования и способов оптимизации [3]. Выявление особенностей межличностных отношений в воинском коллективе имеет большое значение для успешного формирования коммуникативной компетентности каждого военнослужащего в процессе профессиональной деятельности.

Воинский коллектив играет основную роль в развитии социальных навыков военнослужащего [2]. На основании личной идентичности и умения выявлять и оценивать характерные черты других,

военнослужащие выбирают друзей и определяют свое отношение к различным группам внутри подразделения.

Анализ литературных источников позволил выявить противоречие между большим количеством работ по изучению структуры воинского коллектива, разработки мероприятий по морально-психологическому обеспечению и социально-психологическому сопровождению воинских подразделений и недостаточной разработанностью вопросов взаимосвязи социометрического статуса военнослужащего и межличностных отношений в воинском коллективе.

Таким образом, актуальность и практическая значимость настоящего исследования заключается в том, что изучение межличностных отношений позволит более эффективно воздействовать на процесс социально-психологической адаптации военнослужащих, формируя у них необходимые модели интерперсональных отношений при выполнении служебно-боевых задач.

В психодиагностическом обследовании участвовали военнослужащие трех взводов. Общий объем выборки: 71 человек – военнослужащие, проходящие военную службу по призыву. Возраст респондентов варьируется в пределах от 18 до 22 лет.

Диагностическая программа включала социометрическое обследование для изучения социометрического статуса военнослужащих по призыву и структуры межличностных отношений в

воинском коллективе; психометрический тест К.Э. Сишора для определения индекса групповой сплоченности воинского подразделения и методику Т. Лири для диагностики характера межличностных отношений в воинских коллективах.

Результаты социометрического опроса позволяют построить социограмму (рисунки 1, 2 и 3), выразить внутригрупповые отношения в виде числовых величин, то есть высчитать персональные и групповые социометрические индексы.

Структура взаимоотношений в первом взводе, выявленная в ходе социометрического исследования представлена на рисунке 1.

Как видно на рисунке, в первом взводе социометрическое ядро отсутствует. Между тем проявились неформальные и относительно неформальные лидеры, к которым отнесены респондент 1 (выбирают 13 человек), респондент 17 (выбирают 7 человек) и респондент 4 – относительный неформальный лидер (выбирают 5 человек). Важно отметить, что данные неформальные лидеры являются и формальными лидерами, так как они находятся на руководящих должностях в подразделении.

Также, были выявлены четыре лидера, относительно которых формируются микрогруппы. Микрогруппа 1 – респондент 1 (лидер), респондент 3, респондент 16; микрогруппа 2 – респондент 15 (лидер), респондент 21, респондент 23, микрогруппа 3 – респондент 6 (лидер), респондент 12, микрогруппа 4 – респондент 17 (лидер), респондент 20.

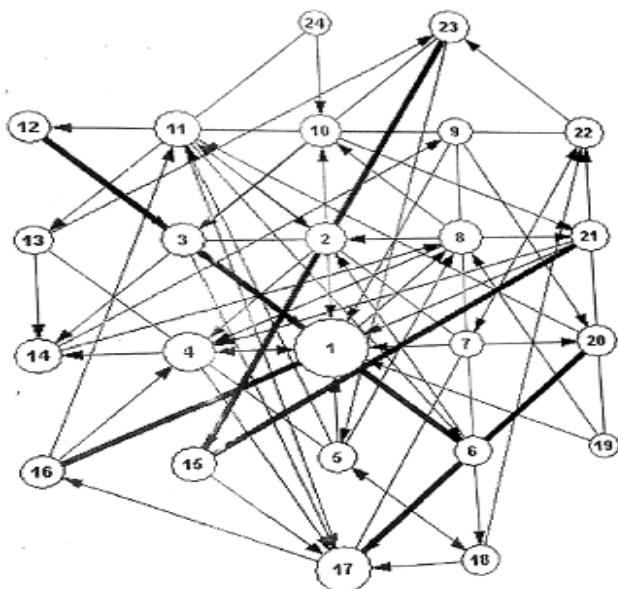


Рисунок 1 – Социограмма структуры первого взвода

Кроме того, в данном коллективе обозначились изолированные – респондент 19 и респондент 24, а также отверженные – респондент 3 (отвергают 6 человек), респондент 8 (отвергают 5 человек), респондент 9 (отвергают 5 человек), респондент 7 (отвергают 6 человек) и респондент 20 (отвергают 6 человек).

О риске напряженных отношений в подразде-

лении могут свидетельствовать сразу 8 пар взаимного отрицания: респондент 5 – респондент 3, респондент 6 – респондент 4, респондент 9 – респондент 6, респондент 12 – респондент 9, респондент 14 – респондент 5, респондент 15 – респондент 11, респондент 20 – респондент 8, респондент 21 – респондент 11. Как видно, ряд военнослужащих относятся и к отверженным, и сразу к нескольким парам взаимного отрицания. Это, вероятно, может свидетельствовать об их конфликтности, негативном настрое на социальное взаимодействие внутри коллектива.

Структура межличностных отношений во втором взводе представлена на рисунке 2. В данном подразделении также отсутствует социометрическое ядро, но имеются неформальные лидеры, к которым относятся: респондент 1 (выбирают 8 человек), респондент 10 (выбирают 10 человек), респондент 14 (выбирают 7 человек), и относительные неформальные лидеры: респондент 4 (выбирают 5 человек) и респондент 6 (выбирают 6 человек).

В данном подразделении также можно выделить трех лидеров, относительно которых сформировались микрогруппы: микрогруппа 1 – респондент 1 (лидер), респондент 4, респондент 2, микрогруппа 2 – респондент 6 (лидер), респондент 10, респондент 12, микрогруппа 3 – респондент 13 (лидер), респондент 14.

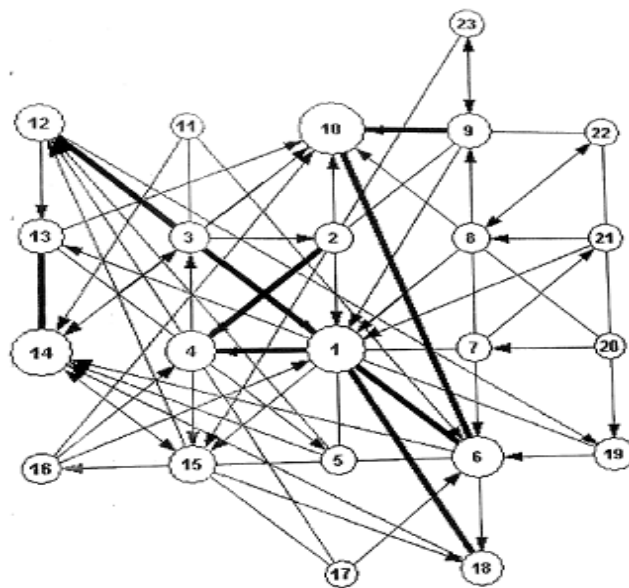


Рисунок 2 – Социограмма структуры второго взвода

Как видно на рисунке 2, во втором взводе количество отверженных и изолированных практически в два раза больше, чем в первом. Это может говорить о недостаточно здоровом морально-психологическом климате в данном подразделении.

К ним относятся: респондент 5 (отвергают 6 человек), респондент 7 (отвергают 6 человек), респондент 8 (отвергают 4 человека), респондент 11 (отвергают 4 человека), респондент 13 (отвергают 4 человека), респондент 15 (отвергают 8 человек),

респондент 16 (отвергают 5 человек), респондент 17 (отвергают 4 человека), респондент 20 (отвергают 4 человека), респондент 22 (отвергают 5 человек). Что касается пар взаимного отрицания, то здесь картина обратная – их всего четыре: респондент 8 – респондент 7, респондент 11 – респондент 8, респондент 15 – респондент 10, респондент 13 – респондент 9.

Структура межличностных взаимоотношений в третьем взводе представлена на рисунке 3.

Анализируя данные социограммы, необходимо отметить, что в третьем подразделении картина несколько иная. В этом подразделении сформировалось ядро, в которое вошли респондент 4 (лидер), респондент 2, респондент 6, респондент 9, респондент 1, респондент 17, респондент 19, но отсутствуют микрогруппы.

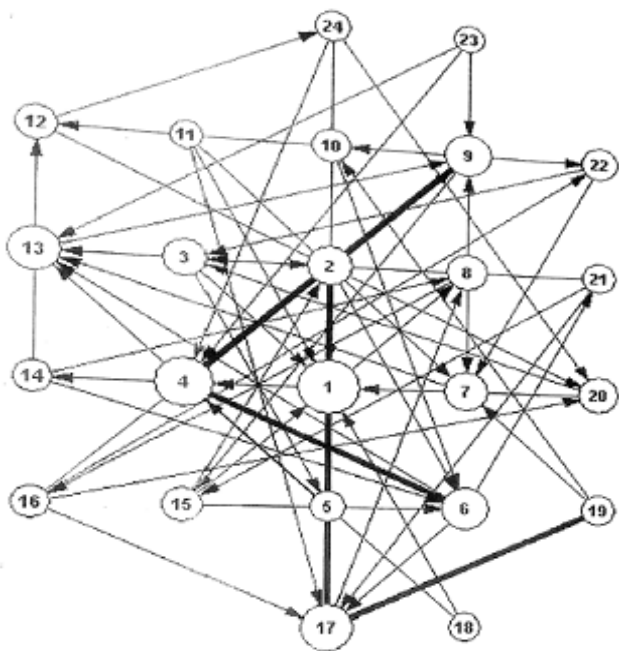


Рисунок 3 – Социограмма структуры третьего взвода

К неформальным и относительным неформальным лидерам относятся все те военнослужащие, которые вошли в ядро данного коллектива, они же являются и формальными – младшими руководителями в данном воинском коллективе:

– неформальные лидеры: респондент 1 (выбирают 9 человек), респондент 4 (выбирают 7 человек);

– относительные неформальные лидеры: респондент 6 (выбирают 5 человек), респондент 9 (выбирают 5 человек), респондент 13 (выбирают 5 человек), респондент 17 (выбирают 6 человек).

Отверженных всего четыре: респондент 18 (отвергают 5 человек), респондент 10 (отвергают 7 человек), респондент 14 (отвергают 7 человек), респондент 12 (отвергают 7 человек). Что касается пар взаимного отрицания, то их тоже четыре: респондент 12 – респондент 9, респондент 18 – респондент 9, респондент 19 – респондент 14, респондент 21 – респондент 2. Малое количество пар взаимного отрицания говорит о более здоровом морально психологическом климате в коллективе.

Таким образом, с помощью социометрического исследования можно установить популярность – непопулярность отдельных членов группы, изучить типологию социального поведения людей в условиях коллективной деятельности, вскрыть неформальную структуру группы, выявить степень социально-психологической совместимости ее членов и т. п.

После проведения социометрического исследования в обследованных подразделениях был определен индекс групповой сплоченности. Для этого использовался психодиагностический тест определения индекса групповой сплоченности Сижора, который позволяет оценить чрезвычайно важный параметр – степень интеграции группы, ее сплочения в единое целое.

Результаты сравнительного анализа отражены на рисунке 4.

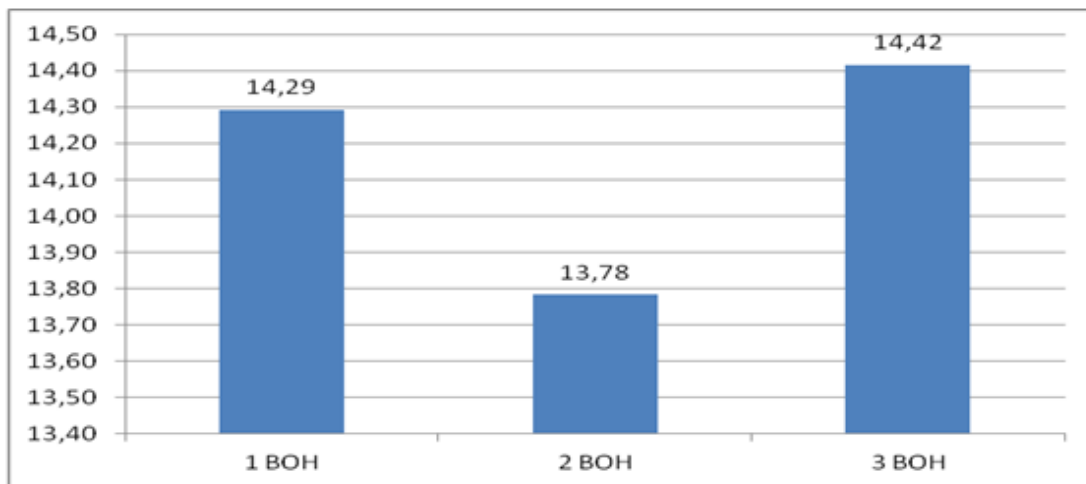


Рисунок 4 – Сравнительный анализ индекса групповой сплоченности подразделений
Примечание – max 19; min 5.

Как видно на представленной гистограмме, индекс групповой сплоченности имеет подобные значения во всех трех подразделения (значимые различия не обнаружены). Значения лежат в среднем диапазоне и могут свидетельствовать, что воинские коллективы находятся в стадии интеграции совместной деятельности.

Для исследования межличностных отношений использовался методика определения типа меж-

личностных отношений Т. Лири. Данная методика создана Т. Лири, Г. Лефоржем, Р. Сазеком в 1954 году и предназначена для исследования представлений субъекта о себе и идеальном («Я»), а также для изучения взаимоотношений в малых группах. С помощью данной методики выявляется преобладающий тип отношений к людям в самооценке и взаимооценке. Результаты сравнительного анализа представлены на дискограмме (рисунок 5).

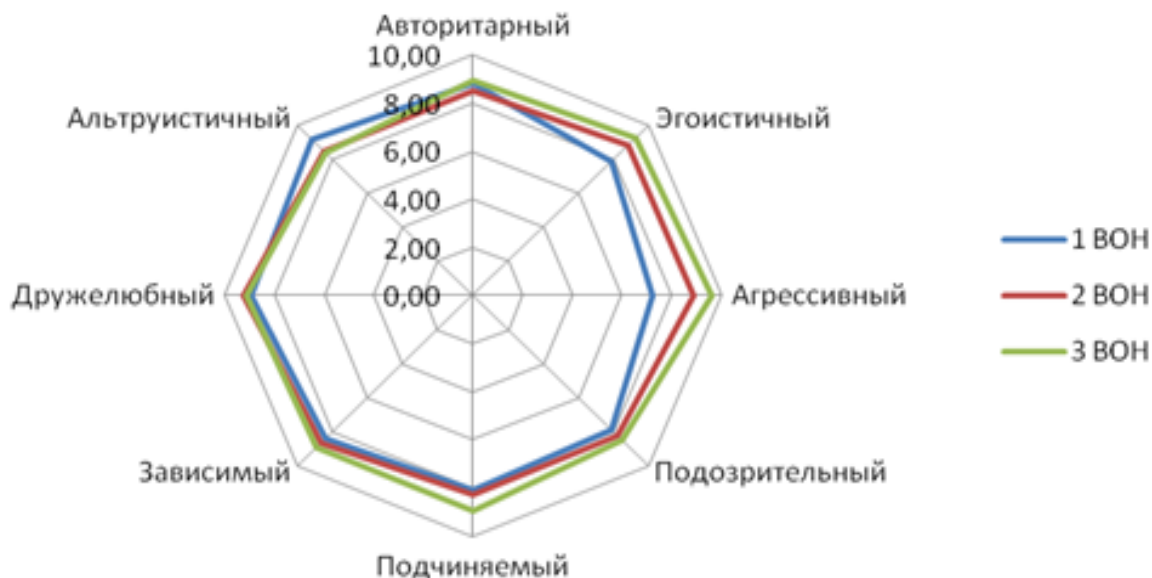


Рисунок. 5 – Сравнительный анализ межличностных отношений в подразделениях

Как видно на рисунке, военнослужащие 2 и 3 взводов демонстрируют более высокий уровень агрессивности в межличностных отношениях, различия значимы с достоверность 99 % ($t_{эмп. 1-2} = -2,82$; $t_{эмп. 1-3} = -3,62$)

Для них характерны ригидность реакций, сила воли, настойчивость в достижении цели любыми средствами; открытость, прямолинейность, раздражительность; при сопротивлении возможно проявление агрессии.

Взаимоотношения – специфический комплекс духовных связей, соединяющих членов коллектива чувствами уважения, товарищества, ответственности и другими, а также выработанными в совместном опыте навыками общения и группового выполнения различных задач [3].

Есть основания полагать, что социометрический статус определяет доминирующий тип межличностных отношений. Для проверки этого предположения был проведен корреляционный анализ, результаты которого представлены далее.

Анализ корреляционной матрицы по данным первого взвода позволяет сделать вывод о том, что имеются тесные интеркорреляционные связи между различными типами взаимоотношений, но ни социометрический статус, ни индекс групповой сплоченности не связаны с типами меж-

личностных отношений. При этом имеется значимая связь (при $p=0,05$) между социометрическим статусом и индексом групповой сплоченности (плеяда представлена на рисунке 6).

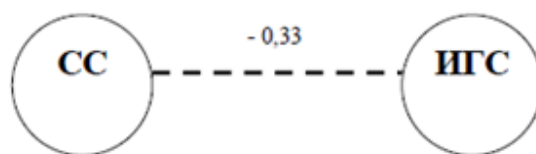


Рисунок 6 – Взаимосвязи социометрического статуса и межличностных отношений военнослужащих первого взвода

СС – социометрический статус;
ИГС – индекс групповой сплоченности.

Как видно на рисунке, связь между социометрическим статусом и индексом групповой сплоченности отрицательная. Можно предположить, что чем выше социометрический статус у военнослужащих данного подразделения, тем ниже уровень групповой сплоченности. Такие данные вполне подтверждаются результатами наблюдения: когда большая часть военнослужащих стремится занять лидерские позиции, высока вероятность межличностных конфликтов. В подразделе-

нии создается достаточно напряженная атмосфера. Если обратить внимание, что данный взвод оказывается наименее агрессивным и наиболее подчиняемым, такая взаимосвязь объяснима.

Другая картина наблюдается во втором взводе. Данные представлены на рисунке 7. В этом случае социометрический статус связан с эгоистическим и альтруистическим типом отношений, все связи обратные при $r=0,05$. Это может свидетельствовать о том, что ни эгоистичность, ни альтруистичность не способствуют лидирующим позициям в воинском коллективе.

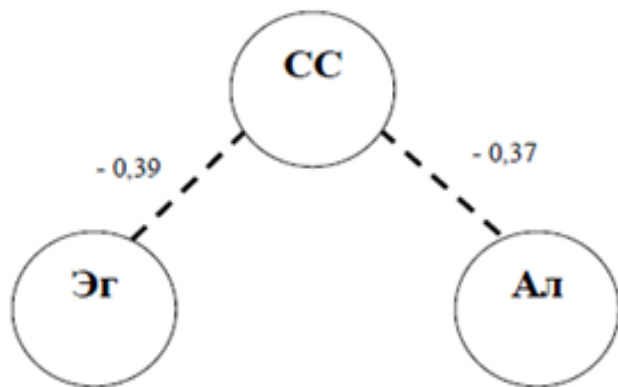


Рисунок 7 – Взаимосвязи социометрического статуса и межличностных отношений военнослужащих второго взвода

СС – социометрический;
Эг – эгоистичный тип отношений;
Ал – альтруистический тип отношений.

Если военнослужащий демонстрирует эгоистические черты, ориентацию на себя, склонность к соперничеству, резкость в оценке других, непримиримость, склонность к обвиняющему поведению, раздражительность, то это будет способствовать снижению его статуса среди сослуживцев. Наряду с этим, повышению статуса также не будет способствовать чрезмерная отзывчивость, эмоциональная реактивность, деликатность бескорыстие.

По результатам диагностики военнослужащих третьего взвода значимые связи социометрического статуса и межличностных отношений не выявлены, для этого подразделения характерна взаимосвязь типов отношений и индекса групповой сплоченности. Данные представлены на рисунке 8.

Анализ корреляционной плеяды позволяет отметить, что индекс групповой сплоченности данного подразделения определяется авторитарным (связь прямая) и альтруистическим (связь обратная) типом отношений (достоверность 95 %).

Можно предположить, что сплоченности подразделения может способствовать доминирование руководителя в межличностных отношениях, его желание иметь вес, значение в глазах сослуживцев, умение распоряжаться и контролировать процесс деятельности.

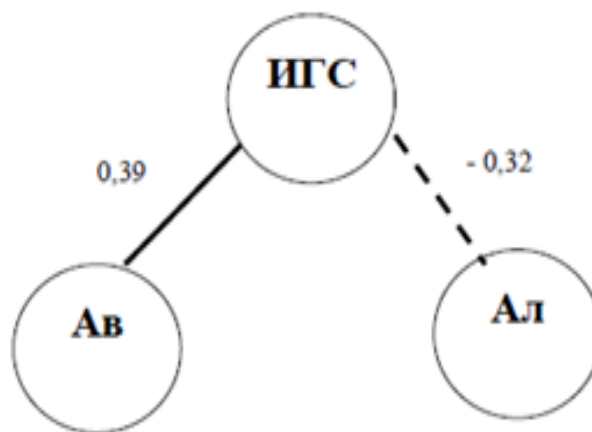


Рисунок 8 – Взаимосвязи индекса групповой сплоченности и межличностных отношений военнослужащих третьего взвода

ИГС – индекс групповой сплоченности;
Ав – авторитарный тип отношений;
Ал – альтруистический тип отношений.

Напротив, отзывчивость, чрезмерная эмпатия, эмоциональная реактивность, служение идеалу, самоотдача вряд ли будет обеспечивать должный уровень слаженности воинского подразделения.

Таким образом, проведенное исследование позволяет сделать вывод о том, что межличностные отношения в воинских коллективах опосредованы социометрическим статусом военнослужащих подразделений. На данном этапе обследованные коллективы находятся в стадии формирования, преобладает адаптивный уровень интерперсонального поведения.

Система межличностных взаимоотношений складывается под влиянием целого комплекса объективных и субъективных условий. Специфика воинской деятельности и организации порождает особую структуру реальных взаимоотношений в воинских коллективах.

Выявление социометрического статуса и особенностей межличностных отношений в воинском коллективе имеет большое значение для успешного формирования коммуникативной компетентности каждого военнослужащего в процессе профессиональной деятельности.

Таким образом, социометрический статус во многом определяет психологическое состояние военнослужащих и воинских коллективов, характер взаимодействия воинов, социально-психологическую атмосферу в подразделении.

Сплочение воинских коллективов, формирование в них уставных взаимоотношений и профилактика нарушений их правил является важным направлением в деятельности командиров и их заместителей по работе с личным составом по обеспечению высокой боевой готовности и боеспособности подразделения, а в боевой обстановке – выполнения боевых задач.

ЛИТЕРАТУРА

1. Волгин С.И. Социально-педагогическое содержание психологии воинского коллектива // Вестник КГУ им. Н.А. Некрасова: Педагогика. Психология. Социальная работа. Ювенология. Социокинетика. 2010. № 2. С. 143–146.
2. Ильченко Л.П., Фомичева О.В., Писаренко Г.П. О лидерстве военнослужащих и направлениях его формирования средствами воинского воспитания // Человек и образование. 2015. № 1 (42). С. 38–43.
3. Караяни А.Г. Военная психология: учебник и практикум для вузов: в 2 ч. М.: Юрайт, 2016. Ч. 2. С. 130–135.
4. Шириев А.А. Психология воинского коллектива в условиях современного развития сил // Вектор науки Тольяттинского государственного университета. Серия: Педагогика, психология. 2010. № 2. С. 105–108.

Prokofeva Victoria Albertovna

*PhD in Psychology (Candidate of Psychological sciences), Docent
Professor of the Department of General and Applied Psychology
Saint-Petersburg Military Order of Zhukov Institute of the National Guard Troops
Saint-Petersburg, Russian Federation
nastenska66@mail.ru*

**THE RELATIONSHIP BETWEEN THE SOCIOMETRIC STATUS OF A SERVICEMAN
AND INTERPERSONAL RELATIONS IN A MILITARY TEAM**

Abstract. The article presents the results of an empirical study of the socio-psychological characteristics of a military team. The requirements for the personality of a serviceman and the peculiarities of interpersonal relations in military units are analyzed. It is noted that the problems of the sociometric status of a serviceman in a military team are related to issues of dominance and power. It is indicated that by studying interpersonal relations in a military team, it is possible to understand the dynamics of the status of a serviceman in a unit. This will allow not only to identify conflicts in a timely manner and eliminate them, but also to exclude factors of interpersonal tension.

Keywords: small group, military collective, sociometric status of a serviceman, interpersonal relations, group cohesion.