

ПСИХОЛОГИЧЕСКИЕ НАУКИ

Научная статья

УДК 316.4.06

ЛИЧНОСТНЫЕ ДЕТЕРМИНАНТЫ ИСПОЛНИТЕЛЬНОСТИ КУРСАНТОВ ВОЕННОГО ИНСТИТУТА

Ольга Борисовна Полушина

Санкт-Петербургский военный ордена Жукова институт войск национальной гвардии,
г. Санкт-Петербург, Россия, polushina.olga2016@yandex.ru

Аннотация. К военнослужащим предъявляются достаточно высокие требования, которые связаны с выполнением профессиональных обязанностей, т. е. с исполнительностью. Офицер обязан принимать решения, обеспечивать достижение результата, выполнять распоряжения и приказы, следовательно быть исполнительным. Исполнительность детерминирована не только мотивацией, но и в том числе личностными качествами. В статье анализируется соотношение исполнительности с личностными качествами у курсантов 4 курса военного института. В первую очередь это такие черты личности, как общительность, эмоциональная устойчивость, рациональность, осторожность, чувствительность к угрозе.

Ключевые слова: ответственность, исполнительность, компоненты и характеристики исполнительности

Для цитирования: Полушина О.Б. Личностные детерминанты исполнительности курсантов военного института // Вестник Санкт-Петербургского военного института войск национальной гвардии. 2021. № 4 (17). С. 88–92. URL: <https://vestnik-spvi.ru/2021/12/018.pdf>

PSYCHOLOGICAL SCIENCES

Original article

PERSONAL DETERMINANTS OF THE DUTY PERFORMANCE OF CADETS OF THE MILITARY INSTITUTE

Olga B. Polushina

Saint-Petersburg Military Order of Zhukov Institute of the National Guard Troops, Saint-Petersburg, Russia,
polushina.olga2016@yandex.ru

Abstract. Quite high requirements are imposed on military personnel, which are associated with the performance of professional duties, in other words with duty performance. An officer is obliged to make decisions, ensure the achievement of results, and execute instructions and orders therefore to be responsive. Duty performance is determined not only by motivation, but also by personal qualities. The article analyzes the ratio of duty performance with personal qualities of cadets of the 4th year of the military institute. First, these are personality traits such as sociability, emotional stability, rationality, caution, sensitivity to threat.

Keywords: responsibility, duty performance, components and characteristics of duty performance

For citation: Polushina O.B. Personal determinants of the duty performance of cadets of the military institute // Vestnik of Saint-Petersburg Military Institute of the National Guard Troops. 2021. № 4 (17). P. 88–92. (In Russ.). URL: <https://vestnik-spvi.ru/2021/12/018.pdf>

Проблема исполнительности военнослужащих является весьма актуальной в первую очередь в прикладном аспекте. Трудно себе представить офицера с недостаточным уровнем развития исполнительности. Важным является не столько изучение актуального уровня исполнительности, а изучение природы и детерминант исполнительности. Це-

лю исследования явилось изучение личностных детерминант исполнительности курсантов военного института.

Исполнительность, по В.П. Прядеину [3], является низшим уровнем ответственности. Исполнительность определяется автором через подчинение субъекта требованиям и командам других людей. Следовательно, основой исполнительно-

ПСИХОЛОГИЧЕСКИЕ НАУКИ

сти является внешняя мотивация. Поэтому механизмом формирования исполнительности является интериоризация.

В психологии осуществлена попытка выделить стили исполнительности. Например, по В.П. Прядеину [3] (ответственный, исполнительный, волевой, ситуативный); по О.Ю. Грогoleвой [1] (оптимальный, исполнительный, ответственный, ситуативный, избегающий); по М. Маршаллу [2] (демократия, сотрудничество или конформизм, буллинг, анархия); по О.Н. Финогоновой [5] (лидер, исполнитель, прожектор, планктон); по В.Ф. Сафину [4] (вынужденно-принужденная, конформная, волевая, ответственная). Все типологии основаны на выделении различного аспекта причин, побуждающих человека выполнить порученное. Все причины можно разделить на две группы: внешние (обстоятельства ситуации, личность командира и пр.) и внутренние, в первую очередь мотивация. В.П. Прядеин [3] выделил параметры исполнительности, которые представлены на рисунке 1. Все параметры сгруппированы попарно, как полярные характеристики.

Автор выделяет два компонента исполнительности: регуляторно-динамический (1–3 пары характеристик) и мотивационно-содержательный (4–6 пары характеристик). Под исполнительностью будем понимать качество личности, которое отражает готовность и способность подчиниться требованиям в различных социальных и профессиональных ситуациях. Исполнительность может обеспечивать реализацию потребностей других людей, при формировании знаний и умений, при выполнении приказов и требований со стороны отдельных лиц и государства в целом.

Для определения актуального уровня исполнительности курсантов военного института использовали методику многомерно-функциональной

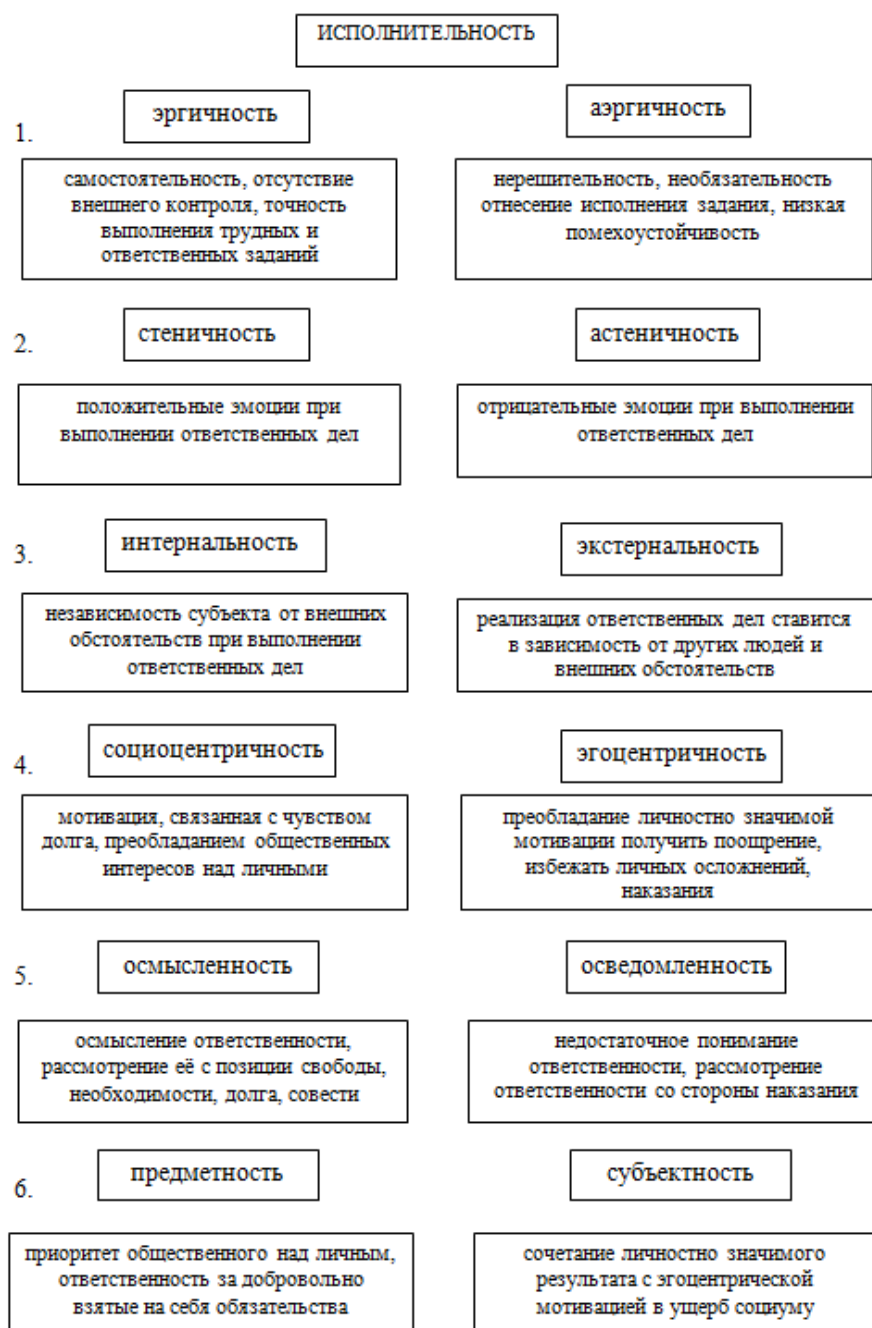


Рисунок 1 – Характеристики параметров исполнительности

диагностики исполнительности (ИСП-ИК) В.П. Прядеина. С целью изучения личностных качеств использовали 16-факторный личностный опросник Р. Кеттелла. В исследовании приняли участие курсанты 4 курса военного института войск национальной гвардии в количестве 60 человек.

Автор выделяет два компонента исполнительности: регуляторно-динамический (1–3 пары характеристик) и мотивационно-содержательный (4–6 пары характеристик). Под исполнительностью будем понимать качество личности, которое отражает готовность и способность подчиниться требованиям в различных социальных и профессиональных ситуациях. Исполнительность может

ПСИХОЛОГИЧЕСКИЕ НАУКИ

обеспечивать реализацию потребностей других людей, при формировании знаний и умений, при выполнении приказов и требований со стороны отдельных лиц и государства в целом.

Для определения актуального уровня исполнительности курсантов военного института использовали методику многомерно-функциональной диагностики исполнительности (ИСП-1К) В.П. Прядеина. С целью изучения личностных качеств использовали 16-факторный личностный опросник Р. Кеттелла. В исследовании приняли участие курсанты 4 курса военного института войск национальной гвардии в количестве 60 человек.

Опишем результаты оценки исполнительности курсантов (таблица 1). Активность испытуемых доминирует над пассивностью. Вариативность данных по показателю активность меньше, чем пассивность. Увеличение скорости работы не снижает качество. Стенические эмоции преобладают над астеническими. При получении сложного задания характерно состояние «боевой готовности». Стремятся при выполнении задания

найти наиболее эффективные способы решения проблемы. Итернальность выше, чем экстернальность. Ответственность за выполнение задания принимают на себя. Осмысленность более выражена, чем осведомленность. Осмысленность обеспечивает беспрекословное выполнение порученного задания, приказов начальника, в том числе вопреки собственному желанию. Социоцентрическая мотивация выше, чем эгоцентрическая. Роль коллектива для курсантов очень высока. Необходимость для коллектива превышает личные потребности. Задача, которая ставится перед группой повышает требовательность курсантов к себе при выполнении поручений. Общественно-значимый результат выше, чем личный. При этом мы видим, что все гармонические показатели исполнительности выше агармонических, а также коэффициент вариативности колеблется от 12 до 17 %, что говорит о низкой вариативности данных. Следовательно, исполнительность курсантов к 4 курсу является сформировавшейся устойчивой характеристикой личности.

Таблица 1 – Описательные статистики исполнительности курсантов

Параметры исполнительности	М	Ошибка среднего	δ	ν
Ак	36,10	,778	6,030	17
Па	23,83	,947	7,337	31
Ст	41,17	,646	5,002	12
Ас	23,47	1,021	7,909	34
Ин	36,53	,552	4,276	12
Эк	21,37	,741	5,737	27
Ос	39,37	,799	6,186	16
Осв	17,47	,783	6,066	35
Со	32,67	,631	4,887	15
Эг	26,00	,984	7,622	29
Пр	35,20	,762	5,900	17
Су	32,47	,876	6,788	21

Примечание – Ак – активность, Па – пассивность, Ст – эмоции стенические, Ас – эмоции астенические, Ин – интернальность, Эк – экстернальность, Ос – осмысленность, Осв – осведомленность, Со – мотивация социоцентрическая, Эг – мотивация эгоцентрическая, Пр – результат предметный, Су – результат субъектный, М – среднее значение, δ – стандартное квадратичное отклонение, ν – коэффициент вариативности.

Для выделения личностных детерминант исполнительности курсантов воспользуемся регрессионным анализом. Анализ сводки регрессионной модели позволяет говорить об очень значимой роли личностных качеств в становлении исполнительности. Личностные качества на 92 % определяют уровень исполнительности ($R^2 = 0,923$). В регрессионную модель вошли следующие личностные качества: Q2 (конформизм), М (неконвенциональность), F (экспрессивность), N (дипломатичность), H (осторожность), Q4 (спокойствие), I (жесткость). Качества личности перечислены по степени их

роли в формировании исполнительности. При анализе так же учитывается знак коэффициента (таблица 2).

Дисциплинированность курсантов определяется независимостью, умением принимать собственные решения и не беспокоиться о повседневных событиях. Высокая концентрация на основных, центральных проблемах. Умением жить в коллективе (при избирательности отношений), гибкостью межличностных отношений, дипломатичностью (сочетается с жесткостью и непримиримостью к некоторым чертам личности других

ПСИХОЛОГИЧЕСКИЕ НАУКИ

людей), развитым социальным интеллектом. С другой стороны, необходима социальная пассивность. Необходима эмоциональная выдержанность, пронциательность, осторожность в со-

четании с повышенной чувствительностью к угрозе. Важным является умение находить выход из сложных ситуаций, расчетливость, практичность, рациональность.

Таблица 2 – Статистики регрессионного анализа

Параметры	Нестандартизованные коэффициенты	
	B	Стандартная ошибка
(Константа)	403,318	11,681
Q2	-13,718	,824
M	5,475	,976
F	4,083	,694
N	5,976	,825
H	-3,307	,976
Q4	-4,815	1,221
I	-2,535	,775

Сравним показатели выявленных личностных детерминант у курсантов с высоким и низким уровнем исполнительности. Результаты отражены на рисунке 2. Курсанты с высоким уровнем исполнительности более энергичны, смелы, общительны, реалистичны, практичны, эмоционально выдержанны, социабельны, энергичны. Степень выраженности всех качеств располагается в диапазоне в основном 5–6 стенов, кроме фактора H (8 стенов), который отражает смелость, общительность, эмоциональность, но не чувствительность. Исходя из анализа результатов курсантов с высоким уровнем исполнительности можно выделить идеальную выраженность личностных качеств: фактор F – 5–6 стенов; H – 8 стенов, I – 6–7 стенов, M – 6 стенов, N – 6 стенов, Q2 – 5 стенов, Q4 – 4–5 стенов.

Таким образом, к 4 курсу исполнительность

курсантов является сформированным качеством личности, при этом гармонические параметры доминируют над агармоническими. Сформированы на высоком уровне регуляторно-динамический и мотивационно-содержательный компоненты исполнительности.

Исполнительность является основой ответственности и определяется личностными качествами субъекта. Характерна амбивалентность черт у курсантов с высоким уровнем исполнительности: сочетаются независимость с умением жить в коллективе, эмоциональная сдержанность с повышенным чувством угрозы и др. Личностные качества, детерминирующие исполнительность, составляют коммуникативные и эмоциональные характеристики личности. Степень выраженности всех качеств располагается в диапазоне 5–6 стенов, кроме фактора H (8 стенов).

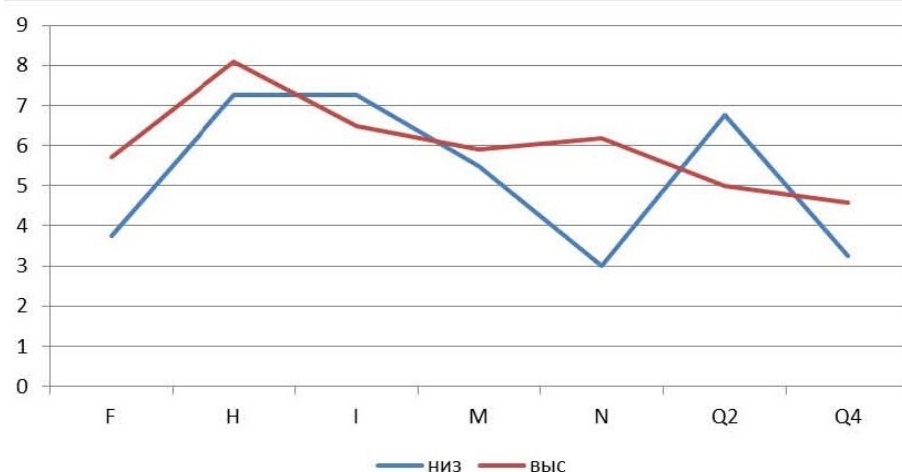


Рисунок 2 – Выраженность личностных детерминант курсантов с высоким и низким уровнями исполнительности

ПСИХОЛОГИЧЕСКИЕ НАУКИ

Список источников

1. Гроголева О.Ю., Мельникова Е.В. Динамика формирования ответственности в младшем школьном возрасте // Вестник Омского университета. 2007. № 1. С. 35–48.
2. Маршалл М. Как воспитывать в детях ответственность. А также самостоятельность и другие важные качества без угроз, подкупов и наказаний / пер. с англ. В. Соколовой. М.: Эксмо, 2014. 352 с.
3. Прядеин В.П. Факторы воли в структуре ответственности, исполнительности, стиле и мотивации исполнительности // Педагогическое образование в России. 2015. № 8. С. 99–111.
4. Сафин В.Ф. Психология самоопределения личности: учебное пособие. Свердловск, 1985. 141 с.
5. Финогенова О.Н. Диагностика ответственности личности на основании модели «модусы ответственности» // В мире научных открытий. 2014. № 3. С. 1667–1675.

Информация об авторе

О.Б. Полушина – кандидат психологических наук, доцент

Статья поступила в редакцию 24.12.2021;
одобрена после рецензирования 25.12.2021;
принята к публикации 27.12.2021.

Information about the author

O.B. Polushina – Candidate of Sciences (Psychology),
Docent

The article was submitted 24.12.2021;
approved after reviewing 25.12.2021;
accepted for publication 27.12.2021.